

Salgótarján és Térsége Egészségügyi Szociális Központja



SZOCIÁLIS ÉTKEZTETÉS

SZAKMAI PROGRAMJA

A Szakmai Programot a Salgótarján és Térsége Önkormányzatainak Társulása Társulási Tanácsa Szociális Bizottsága 4/2025. (IV.24.) SzBh. sz. határozatával hagyta jóvá.
Hatályos 2025. június 1. napjától.

Készítette: Fazekasné Deák Gabriella intézményegység szakmai vezető
Dr. Fényszarusy Zsuzsanna igazgató

Tartalom

1. A szolgáltatás célja.....	3
2. Az ellátandó célcsoport megnevezése, jellemzői.....	3
2.1. Az ellátandó célcsoport	3
2.2. Idősödő társadalom	4
3. A megvalósítani kívánt program bemutatása, a létrejövő kapacitások, a nyújtott szolgáltatáselemek, tevékenységek leírása.....	5
3.1. A feladatellátás szakmai tartalma, módja, a biztosított szolgáltatások formái, köre, rendszeressége	5
3.2. A nyújtott szolgáltatási elemek, kapcsolódó tevékenységek leírása	6
4. Az ellátás igénybevétele módja	7
5. Más intézményekkel történő együttműködés módja.....	8
6. A szolgáltatásról szóló tájékoztatás helyi módja	11
Függelékek	12
<i>1. számú függelék - Megállapodás</i>	<i>12</i>
<i>2. számú függelék - A feladatellátást meghatározó jogszabályok</i>	<i>17</i>
<i>3. számú függelék - Az ellátott jogi képviselő elérhetősége</i>	<i>18</i>
<i>4. számú függelék – Ellátási terület, étel helyben fogyasztását biztosító intézményegységek .</i>	<i>19</i>
<i>5. számú függelék – Kapacitások</i>	<i>20</i>
<i>6. számú függelék – Elérhetőségek.....</i>	<i>22</i>

1. A szolgáltatás célja

Salgótarján és Térsége Egészségügyi- Szociális Központja intézményegységében az étkeztetés keretében azoknak a szociálisan rászorulóknak legalább napi egyszeri meleg étkezéséről gondoskodunk, akik önmaguk, illetve eltartottjaik részére tartósan, vagy átmeneti jelleggel nem képesek biztosítani koruk, egészségi állapotuk, fogyatékoságuk pszichiátriai vagy szenvedélybetegségük, hajléktalanságuk, munkaerő-piaci és szociális helyzetük miatt. A szolgáltatás hozzájárul az önálló, vagy részben önálló életvitel minél hosszabb ideig történő fenntartásához, a háztartásszervezés -vezetés nehézségeinek megoldásához, az alapvető szociális szükséglet kielégítéséhez.

Az intézmény feladata, hogy a szolgáltatást úgy nyújtsa az ellátottak részére, hogy az megfeleljen az intézményi működést szakmailag is érintő szabályoknak, így:

- a jogszabályokban meghatározott szakmai szempontoknak, az ott meghatározott feladat-ellátási követelményeknek,
- az alapító okiratnak,
- szervezeti és működési szabályzatnak,
- jelen szakmai programnak.

2. Az ellátandó célcsoport megnevezése, jellemzői

2.1. Az ellátandó célcsoport

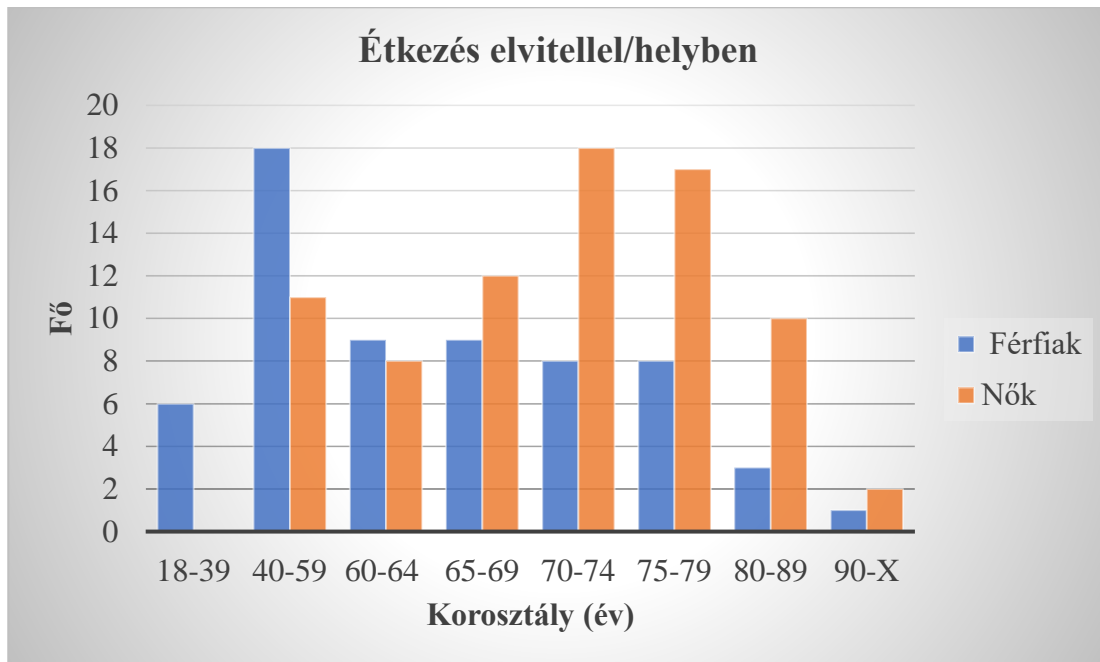
Az intézmény az étkeztetés szociális alapszolgáltatást valamennyi, a szociális igazgatásról és szociális ellátásokról szóló 1993. évi III. törvény (továbbiakban: Szt.) 62. §-ban meghatározott célcsoport számára biztosítja. Ellátandó célcsoport lehetnek továbbá mindazon személyek, akik önmaguk és családjuk ellátására saját erőből nem képesek, és róluk más módon nem gondoskodnak, különös tekintettel az időskorúakra, pszichiátriai betegekre és szenvedélybetegekre, fogyatékkal élő személyekre és az egészségi állapotuk miatt rászorultakra, nem utolsósorban tartós munkaerő-piaci problémákkal küzdő személyekre, valamint a területi önkormányzatok által meghatározott célcsoportokra.

Az igénybevevők között vannak idősek, de olyan aktív korúak is, akik az egészségi állapotukat vagy szociális körülményeiket tekintve önmaga és családja részére az egyszeri meleg ételt rendszeresen előállítani nem képesek.

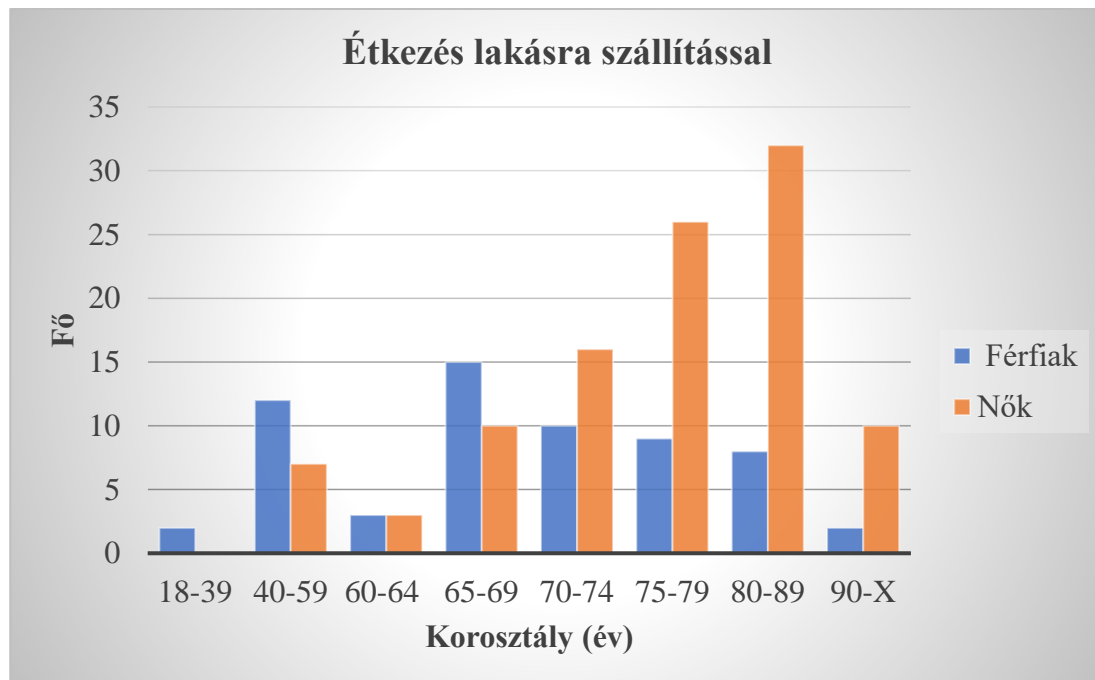
Az étkeztetést biztosítjuk a nappali ellátást igénybe vevők számára is.

2.2. Idősödő társadalom

Az étkezést igénybe vevőknél megfigyelhető az életkor emelkedésével az igénybevétel növekedése, mely visszavezethető az önkiszolgáló képesség csökkenésére. Az életkor előrehaladtával a nők aránya növekszik, mivel a férfiak halandósága nagyobb – az időszerű népességben belül nőbőlet van. Ezt támasztják alá az intézmény 2020. évi étkeztetésre vonatkozó saját adatai is.



1. ábra: Étkezés elvitellel/helyben, korosztályos megbontás (saját szerkesztés)



2. ábra: Étkezés lakásra szállítással, korosztályos megbontás (saját szerkesztés)

3. A megvalósítani kívánt program bemutatása, a létrejövő kapacitások, a nyújtott szolgáltatáselemek, tevékenységek leírása

Az intézmény szociális konyha keretében, a személyes gondoskodást nyújtó szociális intézmények szakmai feladatairól és működésük feltételeiről szóló 1/2000. (I.07.) SzCsM rendelet (a továbbiakban: SzCsM rendelet) előírásainak megfelelően biztosítja az étkeztetést a 4. számú függelékben felsorolt településeken, vásárolt szolgáltatás igénybevételével.

Az ellátottak részére biztosítjuk:

- az ellátottak korának, egészségi állapotának megfelelő minőségű és mennyiségű ételféleségeket (figyelembe véve az étkeztetés keretében biztosított élelmiszer nyersanyagok energia- és tápanyagtartalmának alsó értékeit, melyeket a vendéglátó-ipari termékek előállításának és forgalomba hozatalának élelmiszerbiztonsági feltételeiről szóló 62/2011. (VI.30.) VM. rendelet határoz meg),
- az élelmezési higiénia előírásainak betartását,
- az étel elfogyasztásához a kulturált környezet megteremtését.

Ha az étkezésben részesülő személy egészségi állapota indokolja, szakorvos javaslatára az ellátást igénybe vevő részére diétás étkezést biztosítunk.

3.1. A feladatellátás szakmai tartalma, módja, a biztosított szolgáltatások formái, köre, rendszeressége

Az étkeztetésről a Táruláshoz tartozó települések korábban önállóan gondoskodtak. A térségi fenntartás új szervezeti kereteket és újfajta együttműködésekét követelt meg.

A térségi fenntartásnak köszönhetően a feladatellátásban részt vevő településeken egységes szakmai irányítás valósulhat meg, az eddig önállóan tevékenykedő szociális segítőknél konzultációs lehetőséget, támogató szakmai háttérrel biztosíthat az intézmény. A szakszerű helyettesítés megoldhatóvá válik.

A szakmai programban megfogalmazott célok, és feladatok megvalósulása esetén javulhat az ellátási területen élők szociális biztonsága, és nőhet a segítségnyújtásra szoruló személyek otthonmaradásának esélye.

A táplálkozás élettani hatása jelentős, hiszen a kornak, egészségi állapotnak, fizikai aktivitásnak megfelelően megtervezett, összeállított, kulturált körülmények között elfogyasztható étel jóízűvé teszi az étkezést, ezáltal javulhat az ellátott mentális és fizikális állapota, amely megakadályozza egyes betegségek kialakulását, illetve betegség esetén segíti a felépülést.

A szakmai program megvalósulása során biztosítható az ellátottak részére:

- Egyenlő esélyű hozzáférés.
- Munkanapokon, illetve hétvégén (amely településen megoldható) a napi egyszeri meleg étkeztetés.
- Koruknak, egészségi állapotuknak megfelelő minőségű és mennyiségű étel.
- Megfelelő információnyújtás.

3.2. A nyújtott szolgáltatási elemek, kapcsolódó tevékenységek leírása

Az étkeztetés keretében főétkezésként legalább napi egyszeri meleg ételt biztosítunk az arra rászoruló személy és családja számára.

Az étkeztetés a lakosság szükségleteinek megfelelően az alábbi formákban biztosított:

- Az étel kiszolgálásával egyidejű helyben fogyasztásával.
- Az elvitelének lehetővé tételével, elvitellel.
- Az étel lakásra, ill. kiosztó helyre történő szállításával, kiszállítással.

Az étel helyben fogyasztására az egyes nappali ellátást biztosító intézményegységekben van lehetőség.

Az étel helyben fogyasztása esetén biztosított a szolgáltatást igénybe vevők számának megfelelően:

- kézmosási lehetőség,
- nemenként elkülönített illemhely,
- evőeszköz és étkészlet.

Az ebédadagok kiszállításához az étkeztetésben részesülőknek 2 db névre szóló ételhordó garnitúrát kell biztosítani. Az ebéd ételhordóba történő adagolása a főzőkonyhákban, illetve a nappali ellátást biztosító idős klubjaiban történik. Az ételhordó tisztántartásáról az ellátott vagy gondozója gondoskodik.

Az étkeztetés a hét 5 munkanapján hétfőtől – péntekig, illetve munkanapokon biztosított, igény szerint hétvégén is azokon a településeken, ahol az megoldható.

Az elmúlt 5 évben létrejövő kapacitásokat, az igénybevételek – helyi sajátosságokat tükröző - alakulását az *5. számú függelék* tartalmazza. Az étkezés igénybevételeinek módja zömében kiszállítással, illetve elvitellel történik.

4. Az ellátás igénybevételének módja

A Salgótarján és Térsége Önkormányzatainak Társulása (továbbiakban: Társulás) által biztosított személyes gondoskodást nyújtó ellátásokról, azok igénybevételéről, valamint a fizetendő térítési díjakról szóló Salgótarján Megyei Jogú Város Önkormányzata Közgyűlésének 5/2023. (III.30.) önkormányzati rendelete (a továbbiakban: önkormányzati rendelet) tartalmazza a helyi szabályozást, az intézményi térítési díjat, kedvezményeket, valamint a szociális rászorultság megállapítására vonatkozó rendelkezéseket.

Az étkeztetés igénybevételéhez szükséges jogviszony keletkezését az intézmény igazgatójának intézkedése alapozza meg.

A szociális szolgáltatások igénybevétele önkéntes, az ellátást igénylő, illetve törvényes képviselője kérelmére, indítványára történik. Ha az ellátást igénylő személy cselekvőképességet kizáró gondnokság alatt áll, a kérelmet – az érintett személy véleményét lehetőség szerint figyelembe véve - a törvényes képviselője terjeszti elő.

A cselekvőképességében a szociális ellátás igénybevételével összefüggő jognyilatkozatok tekintetében korlátozott személy kérelmét a törvényes képviselőjének a beleegyezésével terjeszti elő.

A szolgáltatás iránti kérelmet szóban vagy írásban, kérelem nyomtatványon lehet benyújtani az intézményegység-vezető, vagy a szociális segítő munkatárs felé.

A kérelem előterjesztéskor mellékelni kell:

- A személyes gondoskodást nyújtó szociális ellátások igénybevételéről szóló 9/1999. (XI.24.) SzCsM rendelet *1. számú melléklet* II. része szerinti jövedelemnyilatkozatot.
- A nyomtatványon lehetősége van az ellátottnak vagy a térítési díjat megfizető más személynek arra, hogy jelezze: önként vállalja az intézményi térítési díjjal azonos személyi térítési díj megfizetését. Ilyen esetekben a személyes adatokon, az önkéntes vállalás tényén és az aláíráson kívül a nyomtatvány további részeinek a kitöltése és az igazolások benyújtása a jövedelemről szükségtelen, ugyanis ilyen esetben a jövedelem vizsgálatára nem kerül sor.
- Önkéntes vállalás hiányában e vállalás elutasításának tényét kell jelölni a jövedelemnyilatkozatban, és ki kell tölteni – kizárólag az ellátott jövedelmére vonatkozóan – a nyomtatvány első, jövedelemtípusokra és azok nettó összegére vonatkozó táblázatát, amelyen a jövedelmeket igazolni is kell. A második táblázat kitöltése szükségtelen.

Értesítés alapszolgáltatás biztosításáról:

- A döntésről minden esetben írásbeli értesítést küldünk, mivel csak így biztosítható a döntés elleni jogorvoslat.
- Amennyiben az ellátást igénylő a döntést vitatja, 8 napon belül a fenntartóhoz fordulhat jogorvoslatért.

A szolgáltatás megkezdése előtt az igénylő tájékoztatást kap:

- a szolgáltatásról, és igénybevételi lehetőségéről,
- az intézmény által vezetett nyilvántartásokról,
- az intézményi jogviszony megszűnésének eseteiről,
- a fizetendő térítési díjról, teljesítési feltételeiről, továbbá a mulasztás következményeiről,
- panaszjog gyakorlásának módjáról,
- jogait, érdekeit képviselő társadalmi szervezetekről.

Folyamatosan vezetjük a Szociális Ágazati Portálon közzétett formájú igénybevételi naplót.

Értesítés a fizetendő személyi térítési díjról:

Az igénylő a szolgáltatóval való megállapodás megkötésekor kap tájékoztatást a fizetendő személyi térítési díj összegéről.

5. Más intézményekkel történő együttműködés módja

Az Idősek Klubja együttműködik más szociális alapszolgáltatásokkal és más, a személyes gondoskodás keretébe tartozó szakosított ellátásokat biztosító intézményekkel, polgármesteri hivatalok dolgozóival, hatóságokkal, egészségügyi intézményekkel, civil és más társadalmi szervezetekkel, a szolgáltatást igénybe vevők hozzátartozóival, az étkeztetést biztosító szolgáltatókkal, kórházi szociális munkással és mindazon intézményekkel, melyekkel az együttműködést az ellátást igénybe vevők érdeke megkívánja.

Együttműködéssel érintett szervek:

Fenntartó, munkaszervezeti feladatokat ellátó hivatal:

- Salgótarján és Térsége Önkormányzatainak Társulása (fenntartó),
- Salgótarján Megyei Jogú Város Polgármesteri Hivatala (a fenntartó munkaszervezeti feladatait ellátó hivatal)

Az együttműködés formája:

- Napi kapcsolattartás az ESZK, és ezen belül az Idősek Klubja működését meghatározó fenntartói döntések előkészítésében, részvétel a fenntartó döntéshozó testületének

ülésein, a bizottsági üléseken, részvétel a pályázati projektek szakmai anyagának összeállításában.

- Kapcsolattartás az ügyfelek ügyeinek intézésében.

Egészségügyi intézmények:

- Szent Lázár Vármegyei Kórház Salgótarján,
- Salgótarjáni járás háziiorvosi alapellátását végzői.

Az együttműködés formája:

Az egészségügyi intézményekkel az együttműködés az ellátottak érdekében, a szociális szolgáltatás eredményes ellátása érdekében történik.

Szociális intézmények:

- Salgótarján és Térsége Egészségügyi-Szociális Központja (működtető);

Az együttműködés formája:

Kapcsolatot tart fenn az ESZK intézményegységeivel, különösen az idősellátás más területeivel, kiemelten a nappali ellátást és az egészségügyi ellátást biztosító szervezeti egységekkel.

- Bányaterenye Város Egészségügyi, Szociális és Gyermekjóléti Központja
- Magyar Máltai Szeretetszolgálat Gondviselés Háza – Baglyaskő Idősek Otthona és telephelyei
- Ezüstoffenyő Idősek Otthona Nógrád Vármegyei intézményei

Az együttműködés formája:

Kapcsolatot tart más szociális alapszolgáltatást és szakosított ellátást nyújtó intézményekkel.

Nógrád Vármegyei Kormányhivatal

- Gyámügyi és Igazságügyi Főosztály Szociális és Gyámügyi Osztályával;

Az együttműködés formája:

A lefolytatott ellenőrzések lebonyolítása során folyamatos kapcsolatot tartanak.

Magyar Államkincstár

- Magyar Államkincstár illetékes szervei
- Magyar Államkincstár Nyugdíjfolyósító Igazgatósága

Az együttműködés formája:

Az ellátottak számára folyósított vagy igényelt ellátással, illetve az azzal kapcsolatos ügyintézésel kapcsolatban a MÁK Nyugdíjfolyósító Igazgatósággal, valamint a normatív költségvetési támogatás miatt, ill. ellenőrzések kapcsán a MÁK illetékes szerveivel.

Slachta Margit Nemzeti Szociálpolitikai Intézet Módszertani Igazgatósága

Az együttműködés formája:

A szakmai munka, a működést meghatározó dokumentumok szabályszerűsége, valamint a lefolytatott módszertani ellenőrzések lebonyolítása során folyamatos kapcsolatot tartanak.

Ellátott jogi képviselő

Az együttműködés formája

Az esetleges panaszok kivizsgálása esetén kapcsolatot tart az ellátott jogi képviselővel.

Érdekvédelmi, civil szervezetek, egyházak, egyházi szervezetek, más szociális intézmények

Az együttműködés formája:

Folyamatos kapcsolattartás a térség intézményeivel, civil szervezeteivel, gazdálkodóival való együttműködés a tennivalók feltárásában, a feladatok megoldásában, az intézményi tevékenység társadalmi kontrolljában.

Folyamatos kapcsolattartás annak érdekében, hogy tájékoztassák a lehetőségről a tagjaikat, a híveket, juttassák el hozzájuk az információkat a nyújtott szolgáltatásról, az igénybevétel feltételeiről.

Települési önkormányzatok polgármestereivel, a polgármesteri hivatalok dolgozóival

- Salgótarján Megyei Jogú Város Önkormányzata, Polgármestere
- más települések önkormányzata, polgármestere

Az együttműködés formája:

Folyamatos kapcsolattartás annak érdekében, hogy tájékoztassák a lehetőségről a lakosságot, juttassák el hozzájuk az információkat a nyújtott szolgáltatásról, az igénybevétel feltételeiről. Az együttműködés és a kapcsolattartás kiterjed a kölcsönös tájékoztatásra, szakmai információ cserére.

Étkeztetést biztosító szolgáltatókkal

Az együttműködés formája:

Folyamatos egyeztetés zajlik a napi adagszámokról, a kiszállítással, elvitellel, helyben fogyasztással történő igénybevétel adagszámairól, a kiszállított étel minőségéről (panasz esetén), stb.

Az ESZK törekszik a jó kapcsolat kialakítására a fent felsorolt szervezetekkel, az információk áramoltatására és a kapcsolattartás folyamatosságára és kétirányúságára, biztosítva a folyamatos jelzési, illetve visszajelzési lehetőséget.

Az ESZK vezetése esetenként szakmai fórumok, megbeszélések szervezésével is segíti a több irányú kapcsolatok tartalmi erősítését.

6. A szolgáltatásról szóló tájékoztatás helyi módja

A szolgáltatás ismert a lakosság körében, ezáltal könnyen elérhető.

Az intézmény által nyújtott szolgáltatásról Salgótarján és Térsége Egészségügyi- Szociális Központja munkatársai munkaidőben személyesen, illetve telefonon is tájékoztatást nyújtanak.

Az utcai szociális munka keretein belül, a kórházi szociális munka során, valamint az ESZK intézményegységeinél látókörbe kerülő, a szolgáltatásra rászoruló személyek információt szerezhetnek a szolgáltatáshoz való hozzájutás lehetőségéről, annak részletiről.

A tájékoztatás sok esetben szóban történik, de a helyi újságban is olvashatnak szolgáltatásunkról, továbbá interneten is tájékozódhatnak. A szociális, egészségügyi intézményekben, polgármesteri hivatalokban kihelyezett plakátokról, szórólapokról is tájékozhatnak az érdeklődők.

A szolgáltatást igénybe vevő esetleges problémájával közvetlenül a szociális segítőkhez, a házi gondozókhoz, a nappali ellátásvezetőkhez, az intézményegység-vezetőkhöz, vagy az intézmény igazgatójához fordulhatnak. Ennek módja: személyes kapcsolattartás, telefonon való megbeszélés, írásban történő jelzés. A Salgótarján és Térsége Egészségügyi - Szociális Központjának elérhetőségeit (cím, telefonszám, e-mail) a *6. számú függelék* tartalmazza.

Salgótarján, 2025. március 31.



Dr. Fényszarusy Zsuzsanna
Igazgató

Függelékek

1. számú függelék - Megállapodás



Salgótarján és Térsége Egészségügyi - Szociális Központja

3100 Salgótarján, Füleki út 41. Tel/Fax: 32/431-349

e-mail: eszk@salgotarjan.hu

MEGÁLLAPODÁS

amely létrejött egyrészről a **Salgótarján és Térsége Egészségügyi- Szociális Központja**, (3100 Salgótarján, Füleki út 41.), mint **szolgáltató**, másrészről

Név/születési név

Születési helye, ideje:

Anyja neve:

Lakcíme:

Törvényes képviselő neve, elérhetősége:

mint **szolgáltatást igénybe vevő** (továbbiakban együtt, mint Felek) között a mai napon az alábbi feltételek szerint.

1. Felek megállapodnak abban, hogy a szolgáltatást igénybe vevő az *étkezést*, mint személyes gondoskodást nyújtó szociális *alapszolgáltatást* -től határozott (.....-ig.) /határozatlan időtartamra veszi igénybe.
2. Az intézmény által nyújtott szolgáltatás tartalma: Az intézmény által nyújtott étkeztetést (egyszeri meleg ebéd) az igénybe vevő kérése szerint: helyben, elvitellel, vagy kiszállítással biztosítja. (*alázúzással jelölendő)
 - Az étel kiszolgálása helyben fogyasztásnál..... nappali ellátás telephelyén. VAGY
 - A napi egyszeri meleg ebéd főzőhelyről történő elvitele, szükség esetén az ebéd kiszállítása.

Házhozszállítás, ill. kiosztó helyre történő szállítás esetén a főzőkonyháról maximum 3 órán belül megtörténik a lakásra/kiosztó helyre szállítás.

Házhozszállítás esetén a szolgáltató az igénybe vevő személyes adatait az adatvédelmi törvény és a Szociális Munka Etikai Kódexének megfelelően kezeli.

3. A személyi térítési díj megállapítására és fizetésére vonatkozó szabályok

3.1.Személyi térítési díj

- A szolgáltatást igénybe vevő a Salgótarján Megyei Jogú Város Önkormányzata Közgyűlésének 5/2023.(III.30.) önkormányzati rendeletében meghatározott térítési díj megfizetésére köteles.
- Az intézményi térítési díj a személyes gondoskodás körébe tartozó szociális ellátások ellenértékéként megállapított összeg. Az intézményi térítési díjat a fenntartó tárgyév április 1. napjáig állapítja meg.
- A szolgáltatást igénybe vevő a szolgáltatásért személyi térítési díjat köteles fizetni. A személyi térítési díjat az igénybevétel napjától havonta (utólag), a tárgyhót követő hónap 10. napjáig kell megfizetni. Abban az esetben, ha az ellátást igénybe vevő térítési díjfizetési kötelezettségének nem tesz eleget, a szolgáltató a megállapodást felmondja.
- A kötelezett által fizetendő térítési díj összegét (a továbbiakban: személyi térítési díj) az intézményvezető konkrét összegben állapítja meg, arról az ellátást igénylőt a megállapodás megkötésekor írásban tájékoztatja. A személyi térítési díj nem haladhatja meg az intézményi térítési díj összegét. A személyi térítési díj nem haladhatja meg a szolgáltatást igénybe vevő havi jövedelmének 30%-át.
- Az ellátást igénylő, az ellátott vagy a térítési díjat megfizető más személy egy év időtartamra, írásban vállalhatja a mindenkori intézményi térítési díjjal azonos személyi térítési díj megfizetését, illetve a mindenkori intézményi térítési díj és a számára megállapítható személyi térítési díj különbözete egy részének megfizetését.

3.2.Személyi térítési díj megállapítása

- A személyi térítési díj megállapításához a szolgáltató jövedelemvizsgálatot végez, amelynek során jogosult az ellátást igénybe vevőtől a jövedelemvizsgálathoz szükséges dokumentumokat bekérni.
- Nem kell jövedelemvizsgálatot végezni, ha az ellátást igénylő vagy a térítési díjat megfizető más személy írásban vállalja a mindenkori intézményi térítési díjjal azonos személyi térítési díj megfizetését.
- A személyi térítési díj összege a megállapítás időpontjától függetlenül évente két alkalommal vizsgálható felül és változtatható meg, kivéve, ha az ellátott jövedelme
 - a) olyan mértékben csökken, hogy a térítési díj fizetési kötelezettségének nem tud eleget tenni,
 - b) az öregségi nyugdíj mindenkori legkisebb összegének 25%-át meghaladó mértékben növekedett.

- A felülvizsgálat során megállapított új személyi térítési díj megfizetésének időpontjáról a fenntartó rendelkezik. Az új térítési díj megfizetésére a kötelezett nem kötelezhető a felülvizsgálatot megelőző időszakra, kivéve, ha az ellátott a felülvizsgálatot megelőzően - jövedelem és vagyon hiányában - térítésmentesen vette igénybe az ellátást, és részére visszamenőlegesen rendszeres pénzellátás került megállapításra. Ez utóbbi esetben a személyi térítési díj megfizetésének kezdő időpontja a rendszeres pénzellátásra való jogosultság kezdő napja.

3.3. Jogorvoslat a személyi térítési díj megállapításával kapcsolatban

- Ha az ellátott, a törvényes képviselője vagy a térítési díjat megfizető személy a személyi térítési díj összegét vitatja, illetve csökkentését vagy elengedését kéri – az értesítés kézhezvételétől számított 8 napon belül – a Salgótarján és Térsége Önkormányzatainak Társulása Szociális Bizottságához (3100 Salgótarján, Múzeum tér 1.) fordulhat, ezt követően a fenntartó döntésének felülvizsgálata bíróságtól kérhető.

A fenntartó döntéséig, illetve a bíróság jogerős határozatáig a korábban megállapított személyi térítési díjat kell megfizetni.

3.3.A díjfizetés elmulasztása esetén követendő eljárás

- A szolgáltatást nyújtó ellenőrzi, hogy a megállapított térítési díj befizetése havonként megtörténik-e. Ha a szolgáltatást igénybe vevő a befizetést elmulasztotta, a szolgáltató 15 napos határidő megjelölésével a fizetésre kötelezett személyt írásban felhívja az elmaradt térítési díj befizetésére. Ha a határidő eredménytelenül telik el, a szolgáltató a kötelezett adatait és a fennálló díjhátralékot nyilvántartásba veszi.
- Ha három hónapon át térítésidej-tartozás áll fenn, az ellátottat, a törvényes képviselőt vagy a térítési díjat megfizető személyt írásban tájékoztatni kell a felmondás lehetőségéről, annak kezdő időpontjáról.

4. Az ellátás megszűnésére, megszüntetésére vonatkozó szabályok

4.1. Az intézményi jogviszony megszűnik:

- az ellátott halálával,
- az intézmény jogutód nélküli megszűnésével,
- határozott idejű ellátás esetén a megjelölt időtartam lejártával,
- a megállapodás felmondásával.

4.2. A megállapodást az ellátott, illetve törvényes képviselője indokolás nélkül, írásban mondhatja fel.

4.3. Az intézmény vezetője a megállapodást írásban felmondhatja, ha

- az ellátott másik intézménybe történő elhelyezése indokolt,

- az ellátott, törvényes képviselője, vagy térítési díjat megfizető személy térítésidő-fizetési kötelezettségének nem tesz eleget,
- az ellátott jogosultsága megszűnik.

A felmondási idő 15 nap.

4.4. Az Szt. 102. §-a alapján, az ellátott, a törvényes képviselője vagy a térítési díjat megfizető személy a térítésidő-fizetési kötelezettségnek nem tesz eleget, ha

a) hat hónapon át folyamatosan térítésidő-tartozás áll fenn, és az a hatodik hónap utolsó napján a kéthavi személyi térítési díj összegét meghaladja, és

b) vagyoni, jövedelmi viszonyai lehetővé teszik a térítési díj megfizetését.

4.5. Ha az ellátott, a törvényes képviselője vagy a térítési díjat megfizető személy vagyoni, jövedelmi viszonyai megváltoztak, azt köteles bejelenteni. Az intézményvezető a jövedelemvizsgálatot lefolytatja, és a személyi térítési díjat a jövedelemvizsgálat eredményének megfelelően állapítja meg.

Ha az ellátott, a törvényes képviselője vagy a térítési díjat megfizető személy nem kéri a jövedelemvizsgálat lefolytatását, úgy kell tekinteni, hogy vagyoni, jövedelmi viszonyai lehetővé teszik a térítési díj megfizetését.

Ha három hónapon át térítésidő-tartozás áll fenn, az ellátottat, a törvényes képviselőt vagy a térítési díjat megfizető személyt írásban tájékoztatni kell a felmondás lehetőségéről, annak kezdő időpontjáról, valamint arról, ha nem kéri a jövedelemvizsgálat lefolytatását, úgy kell tekinteni, hogy vagyoni, jövedelmi viszonyai lehetővé teszik a térítési díj megfizetését.

4.6. Ha a felmondás jogszerűségét az ellátott, a törvényes képviselője, a térítési díjat megfizető személy vitatja, az arról szóló értesítés kézhezvételétől számított 8 napon belül a fenntartóhoz fordulhat. A fenntartói döntés jogellenességének megállapítása a bíróságtól kérhető. Az ellátást változatlan feltételek mellett mindaddig biztosítani kell, amíg a fenntartó nem dönt, illetve a bíróság jogerős határozatot nem hoz.

5. Az érdekképviselet és a panasztétel joga

- Az ellátást igénybe vevő és hozzátartozója panasszal élhet a jelen Megállapodásban foglalt, az intézmény részéről fennálló kötelezettségek teljesítésével kapcsolatban, így különösen:
 - o az intézmény vezetőjének, dolgozóinak szakmai, titoktartási kötelezettségeinek megszegése,
 - o az ellátást igénybe vevő személyiségi jogainak, kapcsolattartási jogának sérelme, valamint
 - o az ellátás körülményeit érintő kifogások ellen.

- A panasz kivizsgálása az intézmény vezetőjének feladatkörébe tartozik, aki 30 napon belül köteles a panasztevőt írásban értesíteni a panasz kivizsgálásának eredményéről.
- Amennyiben az intézmény vezetője a megadott határidőn belül nem intézkedik, vagy a panasztevő nem ért egyet az intézkedéssel, a kézhezvételtől számított 8 napon belül az intézmény fenntartójához fordulhat jogorvoslatért.

6. Egyéb rendelkezések

Ha a jogosult az ellátást betegség vagy más ok miatt nem kívánja igénybe venni, a távolmaradást az intézménynek legalább 2 munkanappal a távolmaradást megelőzően írásban, telefonon vagy személyesen kell bejelenteni.

7. Záró rendelkezések

Jelen Megállapodásban nem szabályozott kérdésekben a Polgári Törvénykönyv, továbbá a szociális ellátásokra vonatkozó, mindenkor hatályos jogszabályok rendelkezései az irányadóak.

Alulírott, mint szolgáltatást igénybe vevő, illetve kötelezett kijelentem, hogy a biztosított szolgáltatás igénybevételének feltételeiről, tartalmáról, a vezetett nyilvántartásokról, a házirendről, a fizetendő térítési díjról, a teljesítés feltételeiről, illetve a mulasztás következményeiről, az ellátottat megillető jogokról és kötelezettségekről, a panaszjog gyakorlásának módjáról, az ellátott jogi képviselőről és elérhetőségéről, a megszűnés eseteiről szóló tájékoztatást megkaptam és ezt tudomásul vettem.

Jelen Megállapodás a Felek elolvasás és közös értelmezést követően, mint akaratukkal mindenben megegyezőt, helybenhagyólag írták alá.

Salgótarján, hónap

.....
Szolgáltatást igénybe vevő

.....
Törvényes képviselő

.....
Igazgató

A megállapodás egy példányát átvettem:

2. számú függelék - A feladatellátást meghatározó jogszabályok

A feladatellátást meghatározó jogszabályok

- 1993. évi III. törvény a szociális igazgatásról és szociális ellátásokról,
- 1/2000.(I.07.) SZCSM rendelet a személyes gondoskodást nyújtó szociális intézmények szakmai feladatairól és működésük feltételeiről,
- 29/1993.(II.17.) Korm. rendelet a személyes gondoskodást nyújtó szociális ellátások térítési díjáról,
- 369/2013. (X. 24.) Korm. rendelet a szociális, gyermekjóléti és gyermekvédelmi szolgáltatók, intézmények és hálózatok hatósági nyilvántartásáról és ellenőrzéséről,
- 9/1999 (XI. 24.) SzCsM rendelet a személyes gondoskodást nyújtó szociális ellátások igénybeviteléről,
- 62/2011. (VI.30.) VM rendelet a vendéglátóipari termékek előállításának és forgalomba hozatalának élelmiszerbiztonsági feltételeiről,
- 1992. évi XXXIII. törvény a közalkalmazottak jogállásáról,
- 2003. évi CXXV. törvény az egyenlő bánásmód és az esélyegyenlőség előmozdításáról,
- 2011. évi CXII. törvény az információs önrendelkezési jogról és az információszabadságról,
- Európai általános adatvédelmi rendelet (GDPR): az Európai Parlament és a Tanács (EU) 2016. április 27-i 2016/679. rendelete a természetes személyeknek a személyes adatok kezelése tekintetében történő védelméről és az ilyen adatok szabad áramlásáról, valamint a 95/46/EK irányelv hatályon kívül helyezéséről
- 415/2015. (XII.23.) Korm.rendelet a szociális, gyermekjóléti és gyermekvédelmi igénybevevői nyilvántartásról és az országos jelentési rendszerről,
- 25/2017. (X.18.) EMMI rendelet a vezetői megbízással rendelkező szociális szolgáltatókat nyújtó személyek vezetőképzéséről,
- Salgótarján Megyei Jogú Város Önkormányzata Közgyűlésének 5/2023.(III.30.) önkormányzati rendelete a Salgótarján és Térsége Önkormányzatainak Társulása által biztosított személyes gondoskodást nyújtó ellátásokról, azok igénybeviteléről, valamint a fizetendő térítési díjakról,
- Szociális Munka Etikai Kódexe

3. számú függelék - Az ellátott jogi képviselő elérhetősége

Az ellátott jogi képviselő elérhetősége

Murányiné Petrovics Edina

Cím: Észak Magyarországi Regionális Iroda
3530 Miskolc, Mindszent tér 3.

Telefon: +36 20 4899 654

E-mail: edina.petrovics.muranyine@ijsz.bm.gov.hu

**4. számú függelék – Ellátási terület, étel helyben fogyasztását biztosító
intézményegységek**

Ellátási terület:

Sorszám	Település
1.	Cered
2.	Karancsalja
3.	Karancsberény
4.	Karancslapujtő
5.	Mátraszele
6.	Salgótarján
7.	Somoskőújfalu
8.	Zabar

Az étel helyben fogyasztását biztosító nappali ellátást nyújtó intézményegységek:

Sorszám	Megnevezés
1.	HORIZONT Nappali Ellátó Központ (3100 Salgótarján, Meredek út 33-35.) <ul style="list-style-type: none"> - Pszichiátriai betegek nappali ellátása - Szenvedélybetegek nappali ellátása
2.	Idősek Nappali ellátása – Idősek Klubjai <ul style="list-style-type: none"> - Idősek Klubja (3129 Kazár, Hársfa út 8.) - Idősek Klubja (3151 Rákóczi bányája, Fáklya út 53.) - Idősek Klubja (3123 Cered, Kossuth út 51.) - Idősek Klubja (3131 Sósartyán, Kossuth út 12.) - Idősek Klubja (3125 Szilasbogony, Rákóczi út 49.) - Naplemente Idősek Klubja (3121 Somoskőújfalu, Somosi út 95.) - Aranykor Idősek Klubja (3100 Salgótarján, Gorkij körút 85.) - Várkapu Idősek Klubja (3109 Salgótarján, Vár út 7.)

5. számú függelék – Kapacitások

Kapacitások

Étkeztetés mutatószámai 2024.

2024. évben Salgótarjánban az étkezést átlagosan 231 fő számára biztosítottuk. Az ellátás 3 szolgáltatótól vásárolt élelmezéssel biztosított.

2024.12.31-én az étkeztettek száma: 246 fő, amelyből 106 fő kiszállítással, 108 fő elvitellel és 32 fő helyben étkezett.

A településeken az étkezést átlagosan 52 fő számára biztosítottuk, közel háromnegyedük számára kiszállítottuk az ételt.

Étkeztetés mutatószámai 2023.

2023. évben Salgótarjánban az étkezést átlagosan 229 fő számára biztosítottuk. Az ellátás 3 szolgáltatótól vásárolt élelmezéssel biztosított.

2023.12.31-én az étkeztettek száma: 245 fő, amelyből 108 fő kiszállítással, 107 fő elvitellel és 30 fő helyben étkezett.

A településeken az étkezést átlagosan 46 fő számára biztosítottuk, közel háromnegyedük számára kiszállítottuk az ételt.

Étkeztetés mutatószámai 2022.

2022. évben Salgótarjánban az étkezést átlagosan 228 fő számára biztosítottuk. Az ellátás 2 szolgáltatótól vásárolt élelmezéssel biztosított.

2022.12.31-én az étkeztettek száma: 246 fő, amelyből 107 fő kiszállítással, 106 fő elvitellel és 27 fő helyben étkezett.

A településeken az étkezést átlagosan 46 fő számára biztosítottuk.

Étkeztetés mutatószámai 2021.

2021. évben Salgótarjánban az étkezést átlagosan 231 fő számára biztosítottuk. Az ellátás 2 szolgáltatótól vásárolt élelmezéssel biztosított.

2021.12.31-én az étkeztettek száma: 246 fő, amelyből 109 fő kiszállítással, 113 fő elvitellel és 24 fő helyben étkezett.

A településeken az étkezést átlagosan 46 fő számára biztosítottuk.

Étkeztetés mutatószámai 2020.

2020. évben Salgótarjánban az étkezést átlagosan 252 fő számára biztosítottuk. Az ellátás 2 szolgáltatótól vásárolt élelmezéssel biztosított.

2020.12.31-én az étkeztettek száma 256 fő, amelyből 120 fő kiszállítással, 133 fő elvitellel és 21 fő helyben étkezett.

A településeken az étkezést átlagosan 50 fő számára biztosítottuk.

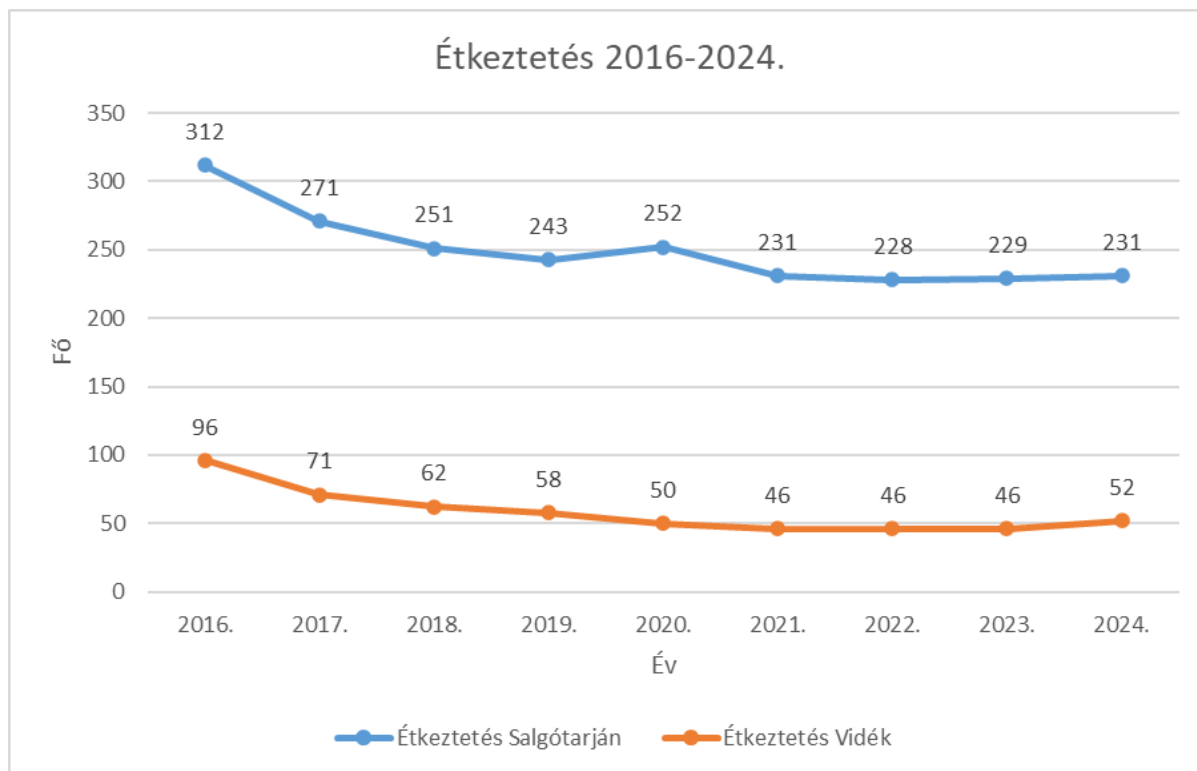
Étkeztetés mutatószámai 2019.

Salgótarjánban 2019-ben étkezést átlagosan 243 fő számára biztosítottunk. Az ellátás 2 szolgáltató helyről vásárolt élelmezéssel biztosított.

2019.12.31-én az étkeztettek száma: 240 fő, melyből elvitellel 139 fő, helyben fogyasztással 10, kiszállítással pedig 91 fő részesült étkeztetésben.

A településeken az étkezést átlagosan 58 fő számára biztosítottuk.

A mutatószámok változása 2016-2024. év között:



6. számú függelék – Elérhetőségek

Salgótarján és Térsége Egészségügyi - Szociális Központjának elérhetőségeit:

Cím: 3100 Salgótarján, Füleki út 41.

Telefon: +36 32 431-349

E-mail: eszk@salgotarjan.hu